

פיילוט במסגרת פרויקט בדיקת
היתכנות העתקת בתי בד אל מחוץ
לשטחים בנויים

כיום, קיימים מספר בתי בד באזור הגליל אשר מצויים באזורים מאוכלסים ורגישים מבחינה סביבתית/אקולוגית למשל: סמוך לנחלים.

בתי בד אלה עלולים להוות מפגע מבחינת רעש, בטיחות, לכלוך, עומס תחבורתי ועוד, ועלולים לגרום לזיהום סביבתי עקב הזרמת שפכים (ובפרט עקר) למערכת הביוב העירונית ו/או לנחלים, לשטחים פתוחים ועוד.

עקר הוא פסולת נוזלית המתקבלת מתהליך הכנת שמן הזית, המכיל עומס אורגני גבוה מאוד. מתקני הטיפול האזוריים בשפכים (מט"שים) אינם ערוכים לקליטת הפסולת המדוברת ולכן העקר, בהגיעו למערכת הביוב גורם נזקים כבדים למערכת הולכת השפכים ולמערכת טיהור השפכים עד כדי סתימת מערכות ההולכה וקריסת מתקני הטיפול בשפכים (מט"ש).

שיבוש ההולכה וטיהור השפכים יוצר פגיעה משמעותית ביכולת ניצול הקולחים מהמט"ש לשימוש חקלאי, לרבות הצורך בשימוש במים שפירים חליפיים יקרים וכן זיהום סביבתי הנגרם לקרקע, למי תהום, לנחלים ולים כתוצאה מהזרמת מי קולחים באיכות ירודה.

לאור האמור לעיל, המשרד להגנת הסביבה יזם פרויקט בדיקת היתכנות העתקת בתי בד אל מחוץ לשטחים בנויים ומאוכלסים. כמוכן, העתקת בתי בד המצויים בסביבה רגישה נופית, אקולוגית וכד' הכל על מנת לשמור על הסביבה הן האזרחית והן האקולוגית.

נזקים בעקבות הזרמת עקר למקומות לא ראויים/רצויים:



נזקים בעקבות הזרמת עקר למקומות לא ראויים/רצויים:



נזקים בעקבות הזרמת עקר למקומות לא ראויים/רצויים:



נזקים בעקבות הזרמת עקר למקומות לא ראויים/רצויים:



כתבות בנושא זיהום עקב הזרמת עקר למקומות לא ראוי

קנס בסך 3,000 ש"ח לבעל בית בד בגליל המערבי בגין זיהום הסביבה בפסולת עקר

תאריך פרסום: 28.10.2019

נושא: סביבה חקלאית , פיקוח ואכיפה

המשרד להגנת הסביבה הטיל קנס על בעל בית בד באזור הגליל המערבי, בגין הזרמת פסולת המתקבלת מתהליך הכנת שמן זית לשטחים חקלאיים ולסביבה הטבעית

המשרד להגנת הסביבה יוציא צווי סגירה לבתי בד מזהמים

המשרד להגנת הסביבה במחוז צפון הגביר את הפיקוח ויוציא צווי סגירה לבתי בד המזרימים פסולת נוזלית (עקר גולמי) למערכת הביוב או שופכים אותה בסביבה בצורה לא מבוקרת ומפרים את החוק.

אופן הבדיקה

הבדיקה התמקדה בשני מישורים –

הראשון: בדיקת היתכנות מבחינת בעל בית הבד מבחינת מוכנות להעברת בית הבד למקום רחוק מאזורים מאוכלסים. בנוסף, נבחנה האפשרות שלאותו חקלאי קיימים מקרקעין חליפיים במיקום מתאים להעברת בית הבד.

השני: בדיקת היתכנות תכנונית בחלקת הקרקע המוצעת ע"י החקלאי. קרי, האם כן ניתן להעביר את בית הבד לחלקה החדשה המוצעת מבחינת יעוד ושימוש הקרקע עפ"י תוכנית בנין עיר מאושרת ו/או תוכנית בנין עיר בהכנה. בנוסף, נבדק האם באזור החליפי קיימים תשתיות מים, חשמל וכיו"ב.

יצוין, כי הבדיקה התבצעה ע"י ביקורים פיזיים בבתי הבד והמקרקעין החליפיים להלן על מנת לבחון את כל האפשרויות שתוארו לעיל.

בדיקת המצב התכנוני בקררקע חליפית מוצעת:

הבדיקה כללה בחינת כל התוכניות החלות על הנכס:

▶ תוכניות מתאר מפורטות.

▶ תוכניות מתאר מקומיות.

▶ תוכניות מתאר מחוזיות.

▶ תוכניות מתאר ארציות.

לאחר איתור התוכניות החלות על הנכס, נבדקו היעוד, השימושים, ההגבלות, הוראות בניה ועוד של אותו יעוד.

מקרה 1 - חורפיש:

מיקום בית בד נוכחי



מיקום בית בד נוכחי



מיקום חליפי מוצע



מיקום חליפי מוצע



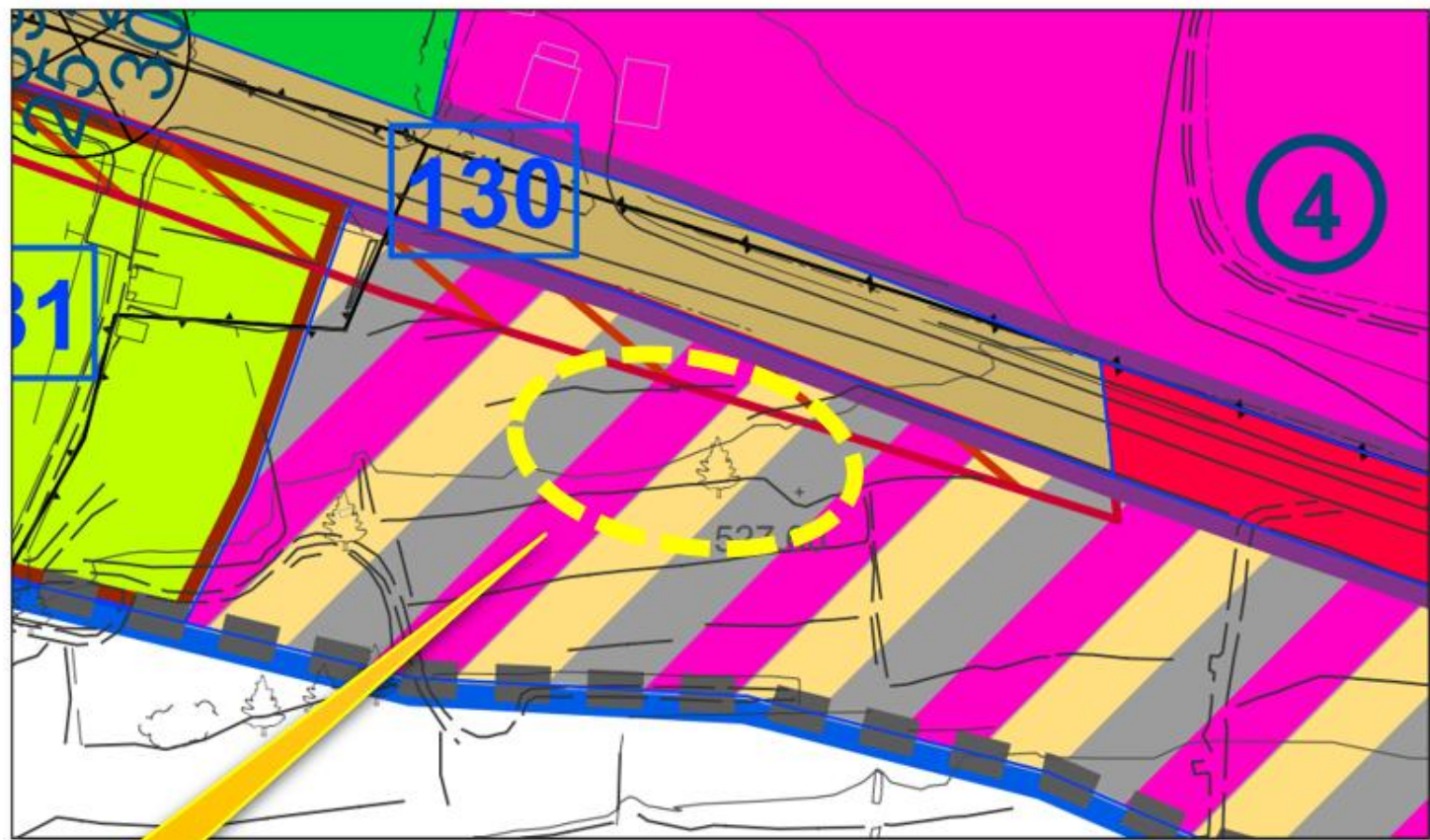
מצב תכנוני קרקע חליפית:

אותרו מספר תוכניות החלות על הנכס שיש צורך לבדוק אותן:

- ▶ תוכנית מתאר מקומית מס' ג/400 מאושרת מיום 05.01.1967.
- ▶ תוכנית מתאר מפורטת מס' ג/8960 מאושרת מיום 16.11.1997.
- ▶ תוכנית מתאר מקומית מס' ג/21904 'תוכנית למבנים חקלאיים במחוז הצפון' מאושרת מיום 13.12.2017.
- ▶ תוכנית מתאר כוללנית מס' 258-0559989 'תוכנית מתאר כוללנית - חורפיש ג/20820' מאושרת מיום 06.05.2021.

להלן הנכס על רקע תוכנית מתאר כוללנית
מס' 258-0559989:

מקרה 1 -
חורפיש



קרקע חליפית
להעתקת בית בד

- חזית מסחרית
- דרך/מסילה לביטול
- מגורים, מסחר ותעסוקה

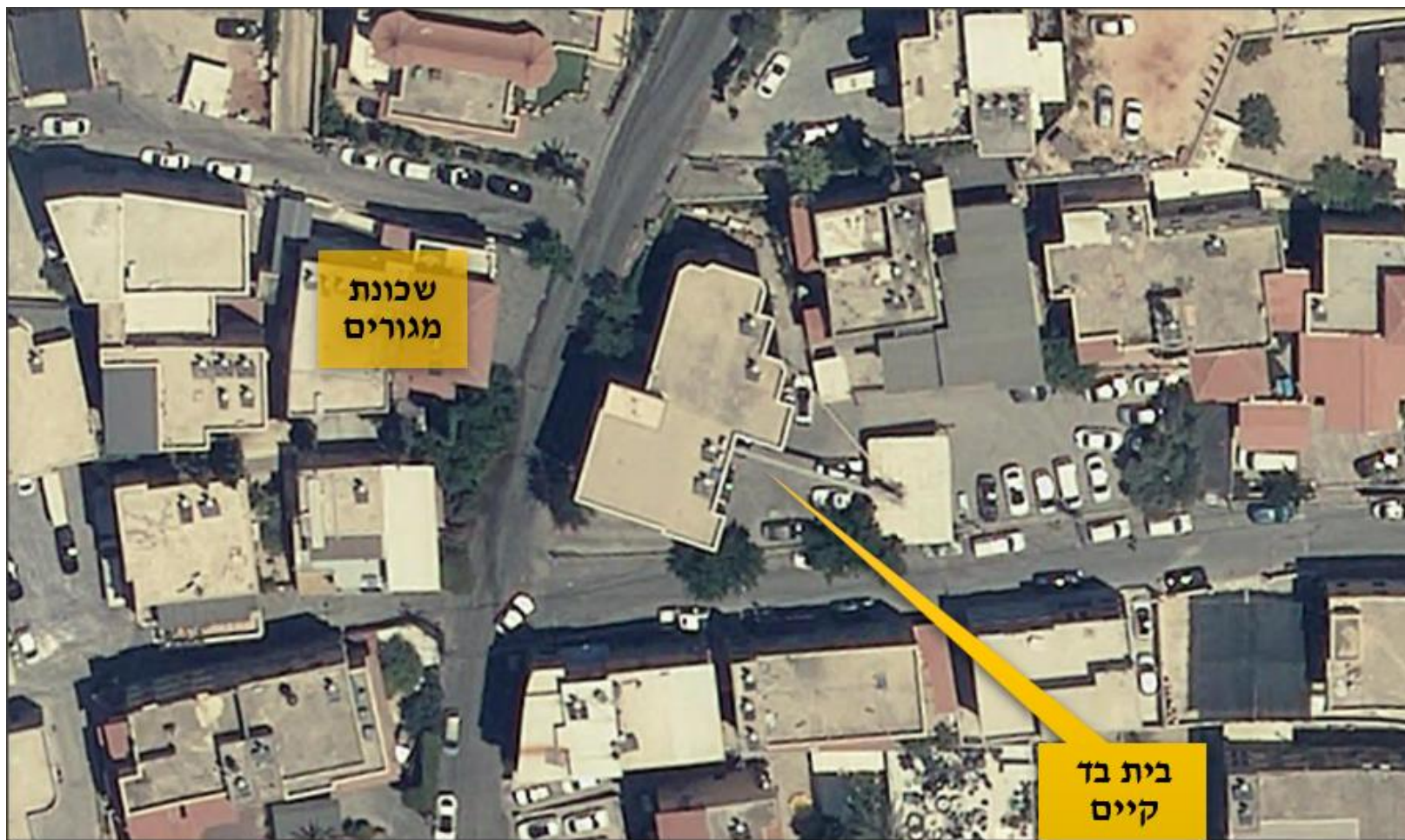
מקרה 2 - דיר אלאסד:

מיקום בית בד נוכחי



בית בד קיים, בקומת
קרקע של בניין מגורים,
מעליו 3 יחידות דיר

מיקום בית בד נוכחי



מיקום חליפי מוצע



מיקום חליפי מוצע



מצב תכנוני קרקע חליפית:

אותרו מספר תוכניות החלות על הנכס שיש צורך לבדוק אותן:

- ▶ תוכנית מתאר מקומית מס' ג/21904 'תוכנית למבנים חקלאיים במחוז הצפון' מאושרת מיום 13.12.2017.
- ▶ תוכנית מתאר כוללנית מס' 260-0660704 הנמצאת בשלב בדיקת תנאי סף מיום 03.04.2022 (טרם אושרה).

להלן הנכס על רקע תוכנית מתאר כוללנית
מס' 260-0660704:



קרקע חליפית
להעתקת בית בד

חקלאי פתוח