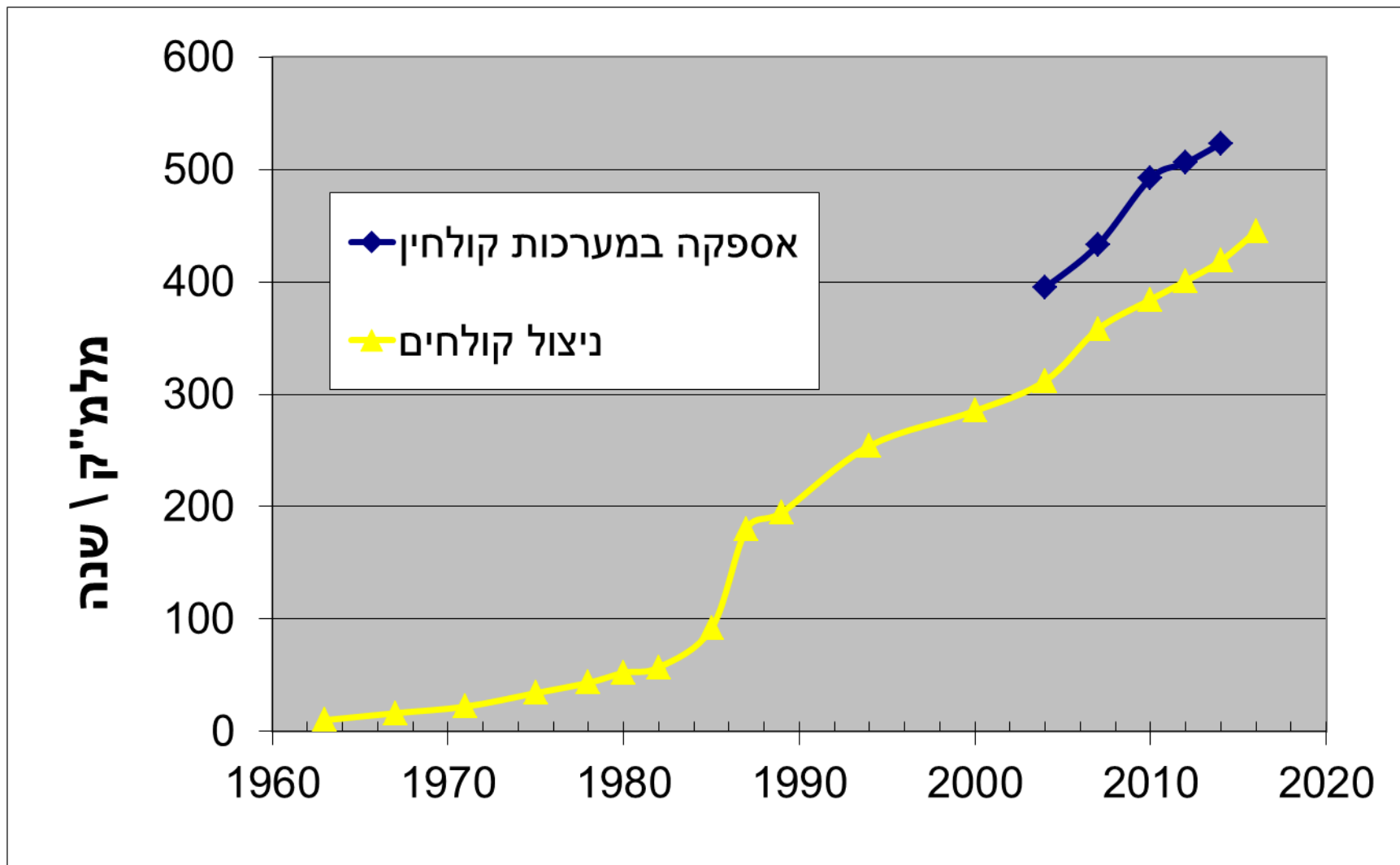


משק הקולחין בישראל תמונת מצב – מרץ 2018

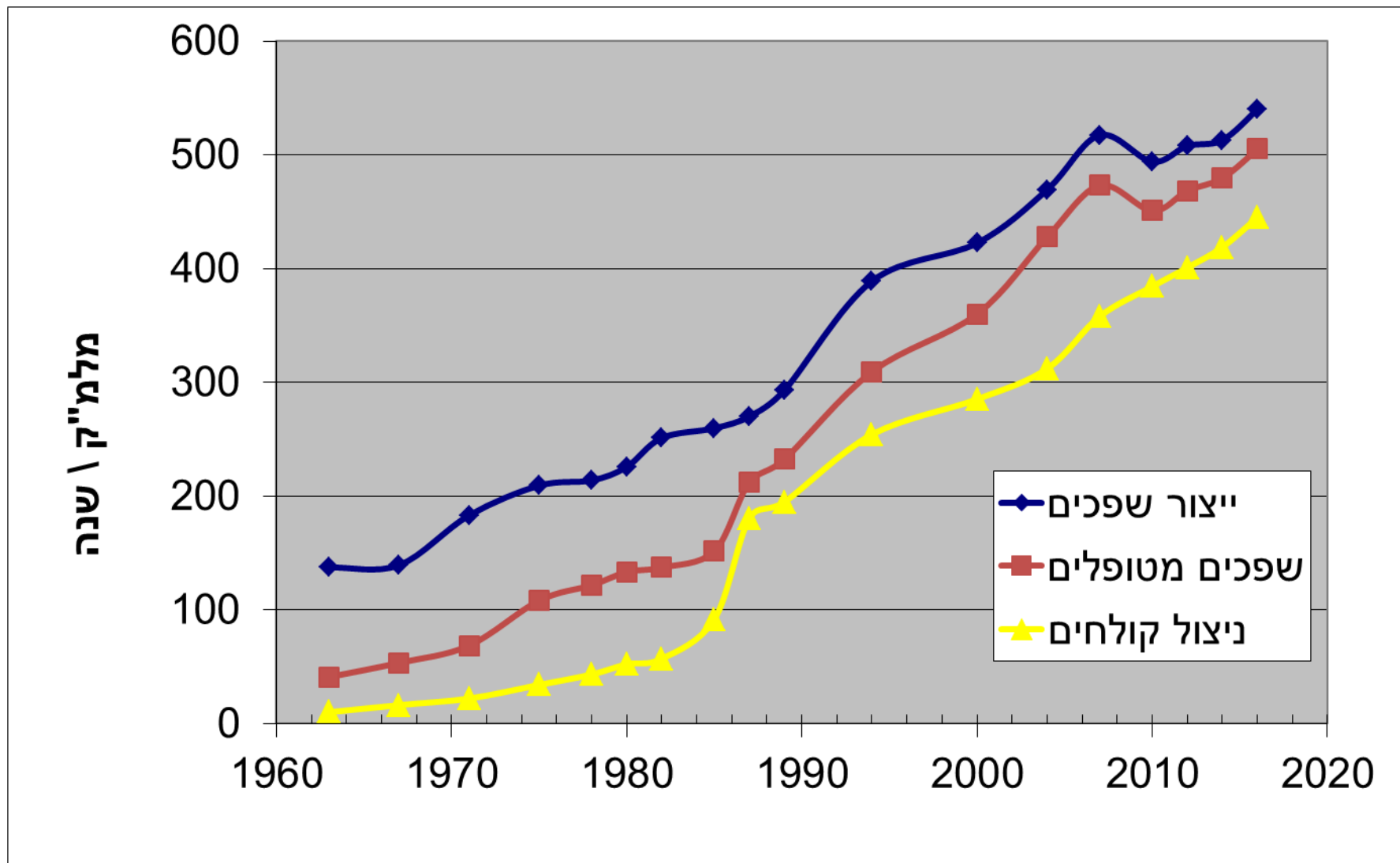


מכמורת – 19/3/18
דני גרינוולד – מנהל אגף סיוע, קולחין וטיוב בארות

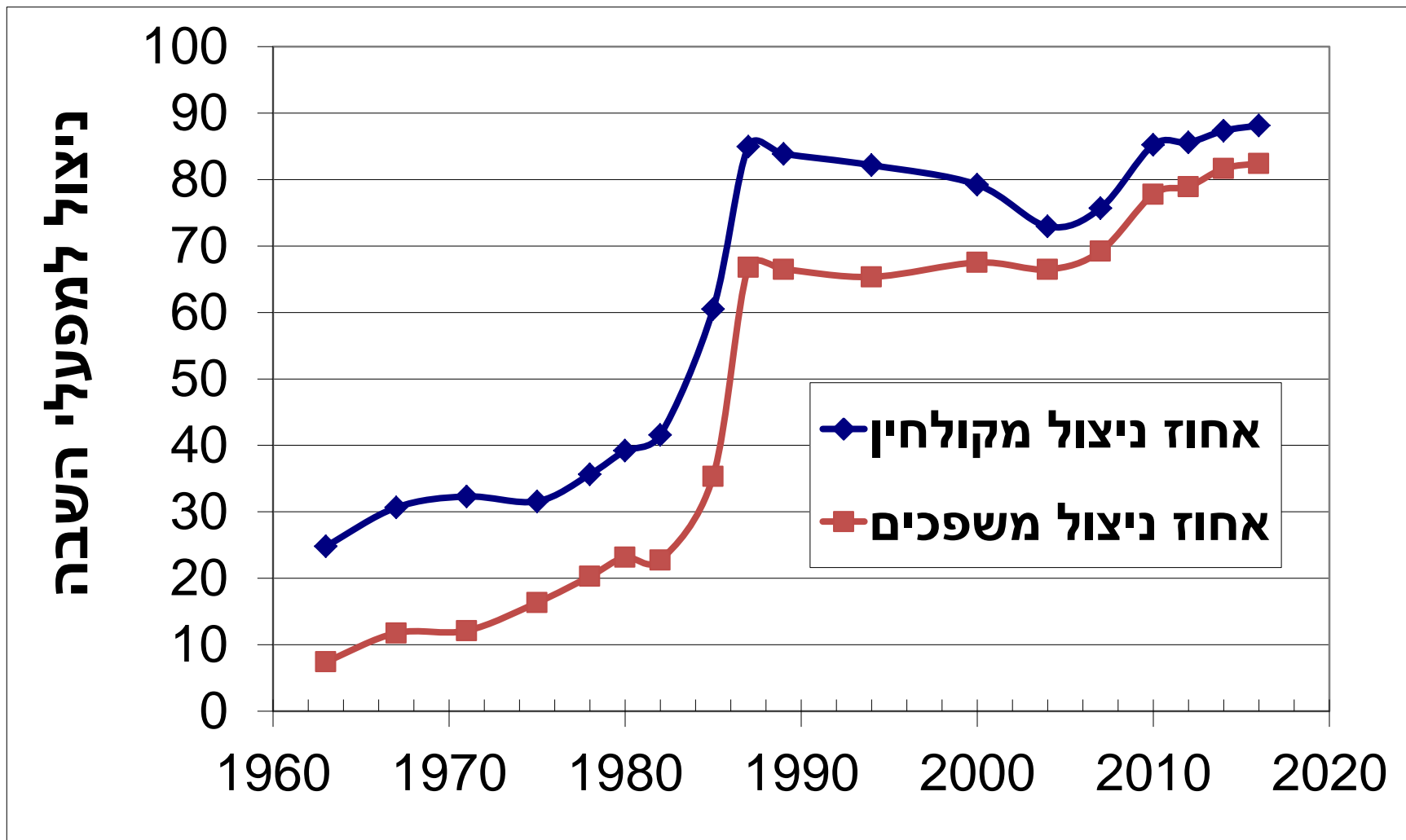
אספקה במערכות קולחין



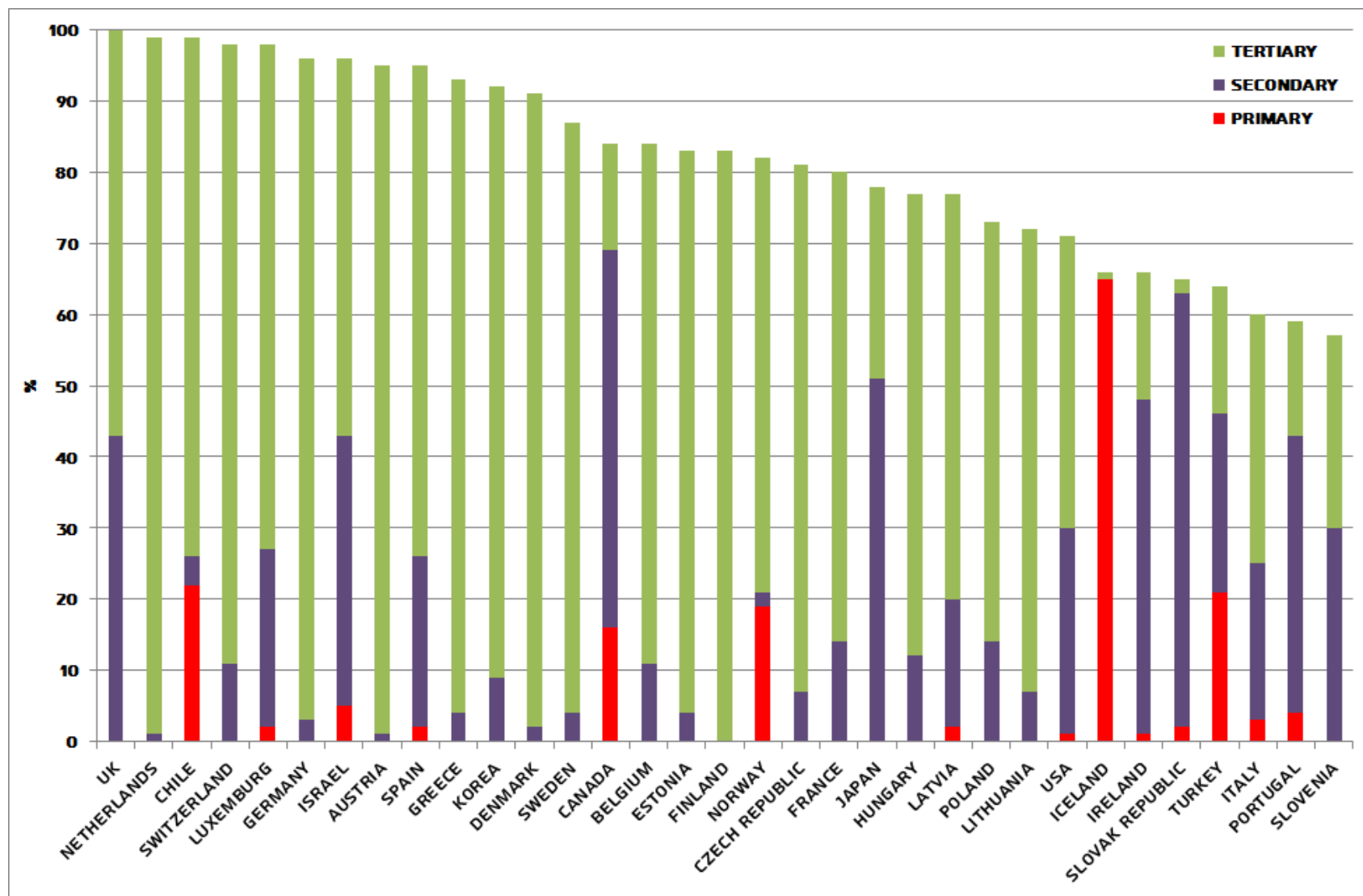
שפכים וקולחין בישראל



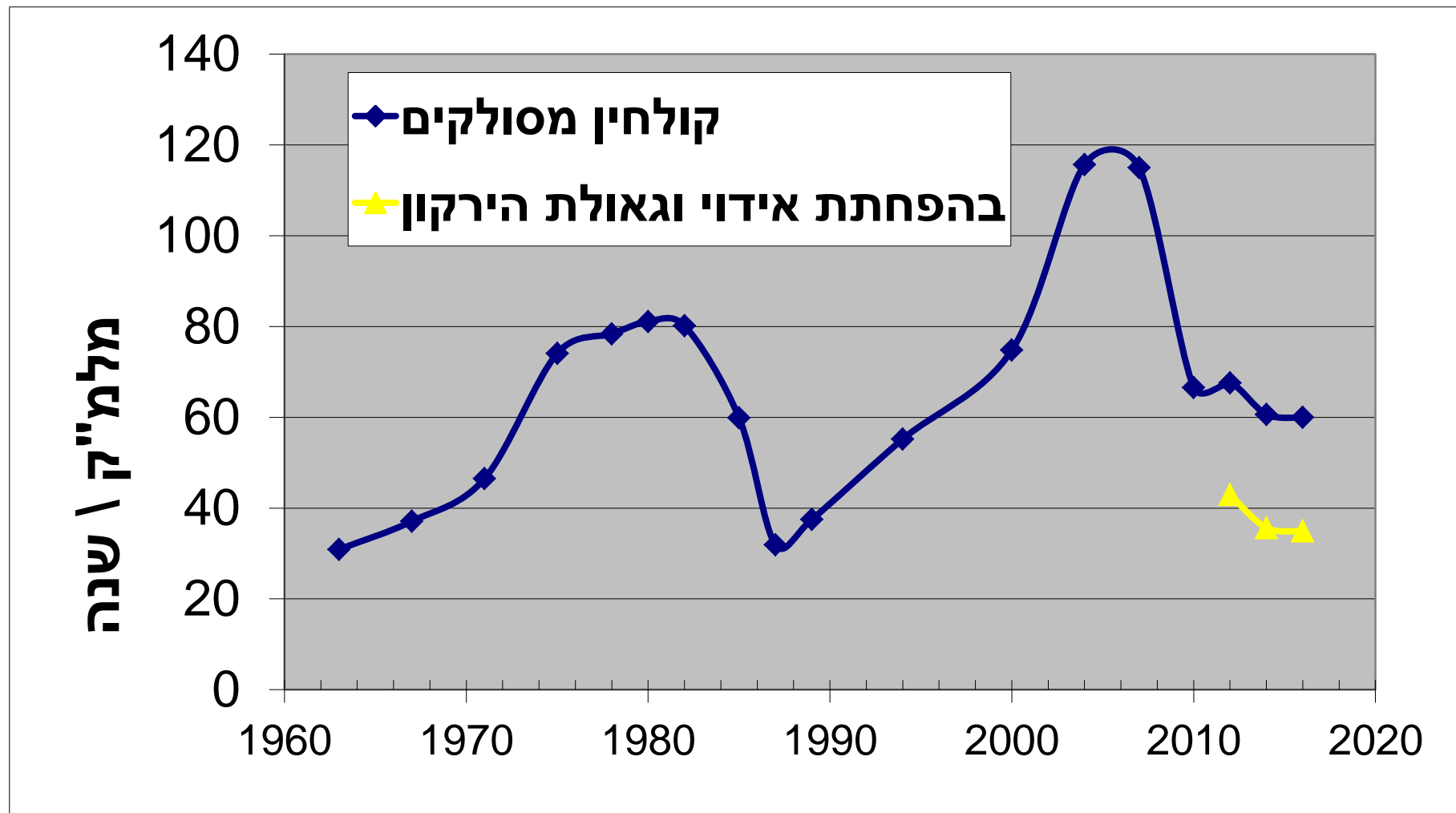
שיעור ניצול קולחין בישראל



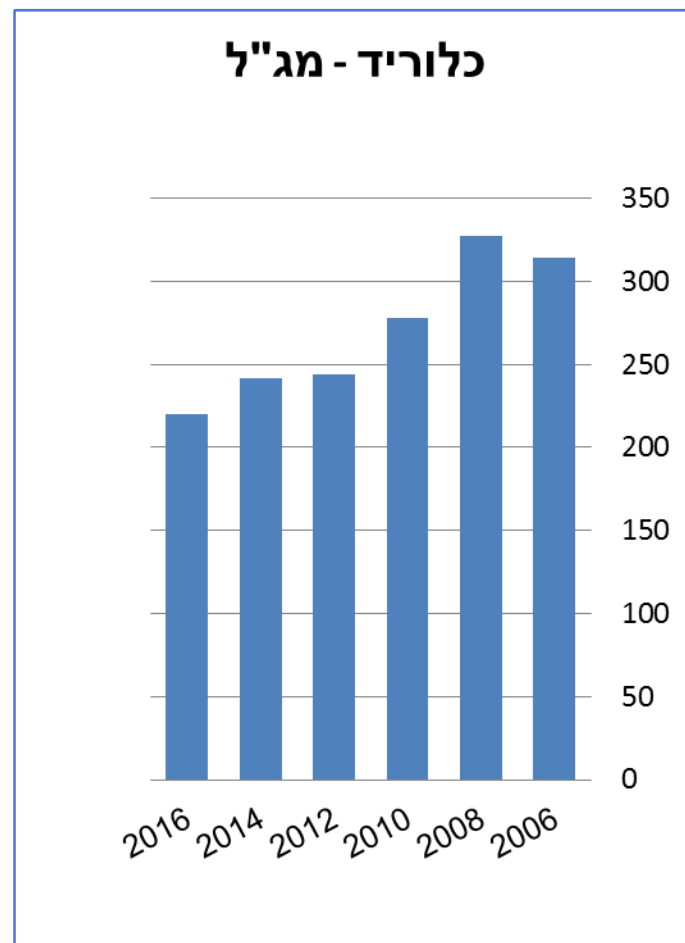
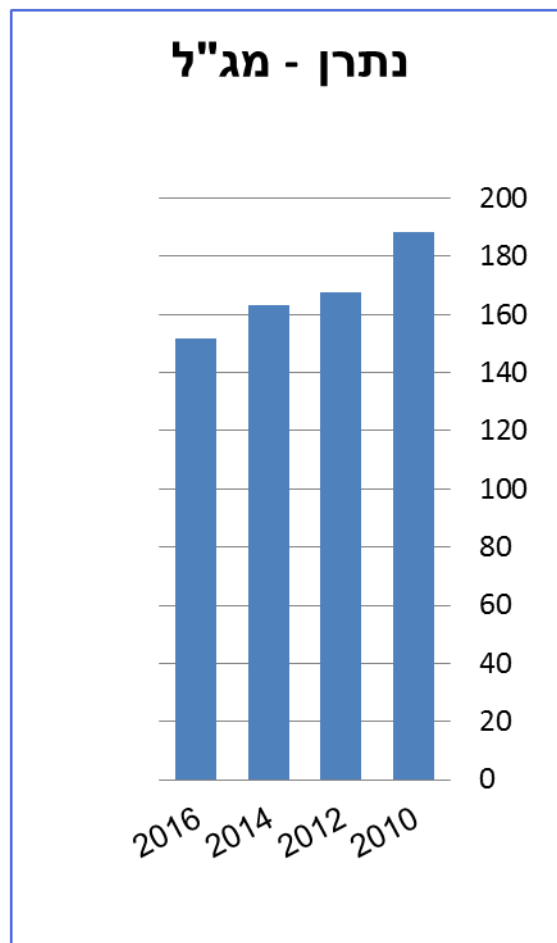
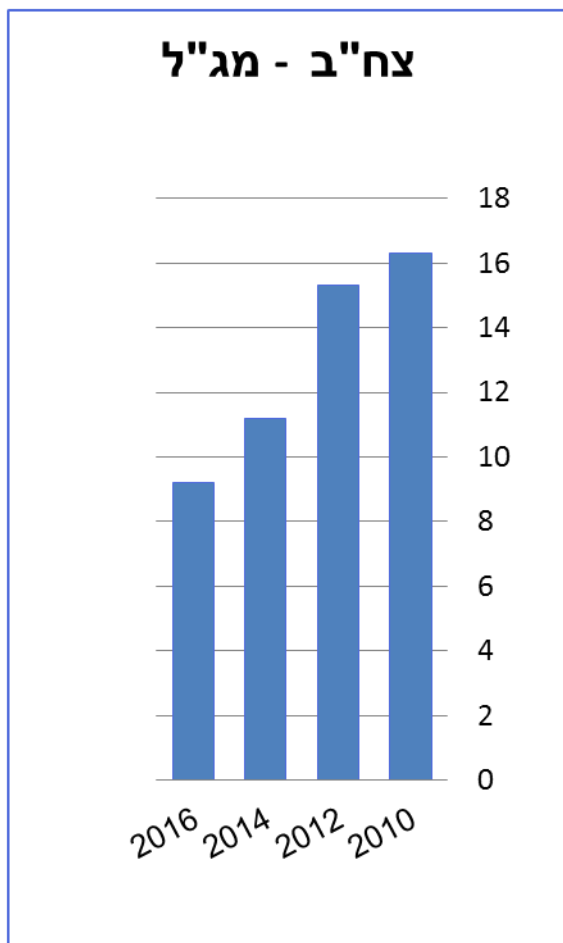
שיעור טיפול בשפכים - OECD 2014/15



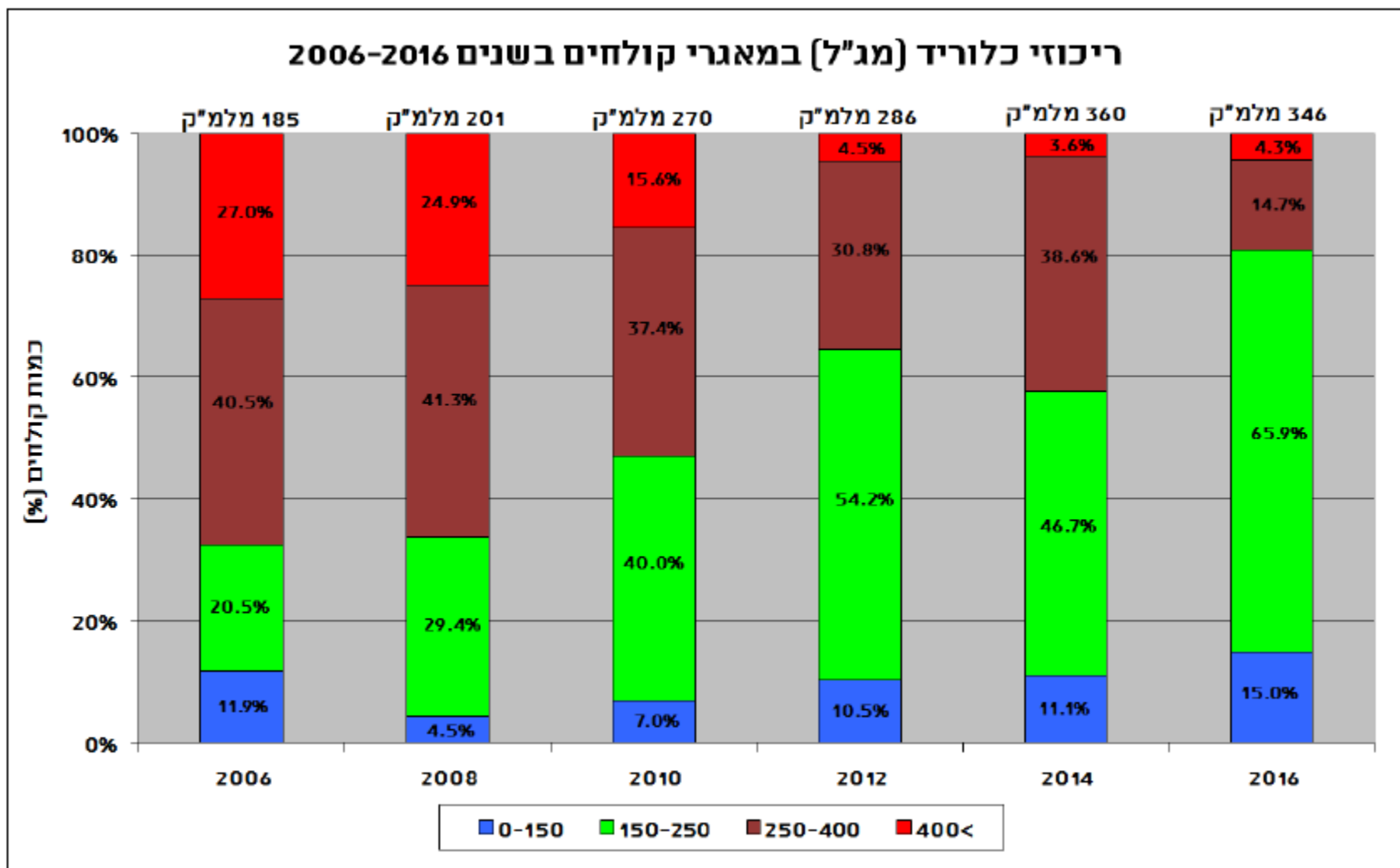
כמות קולחין לא מנוצלים



איכות משוקללת במאגרי קולחין



איכות הקולחין

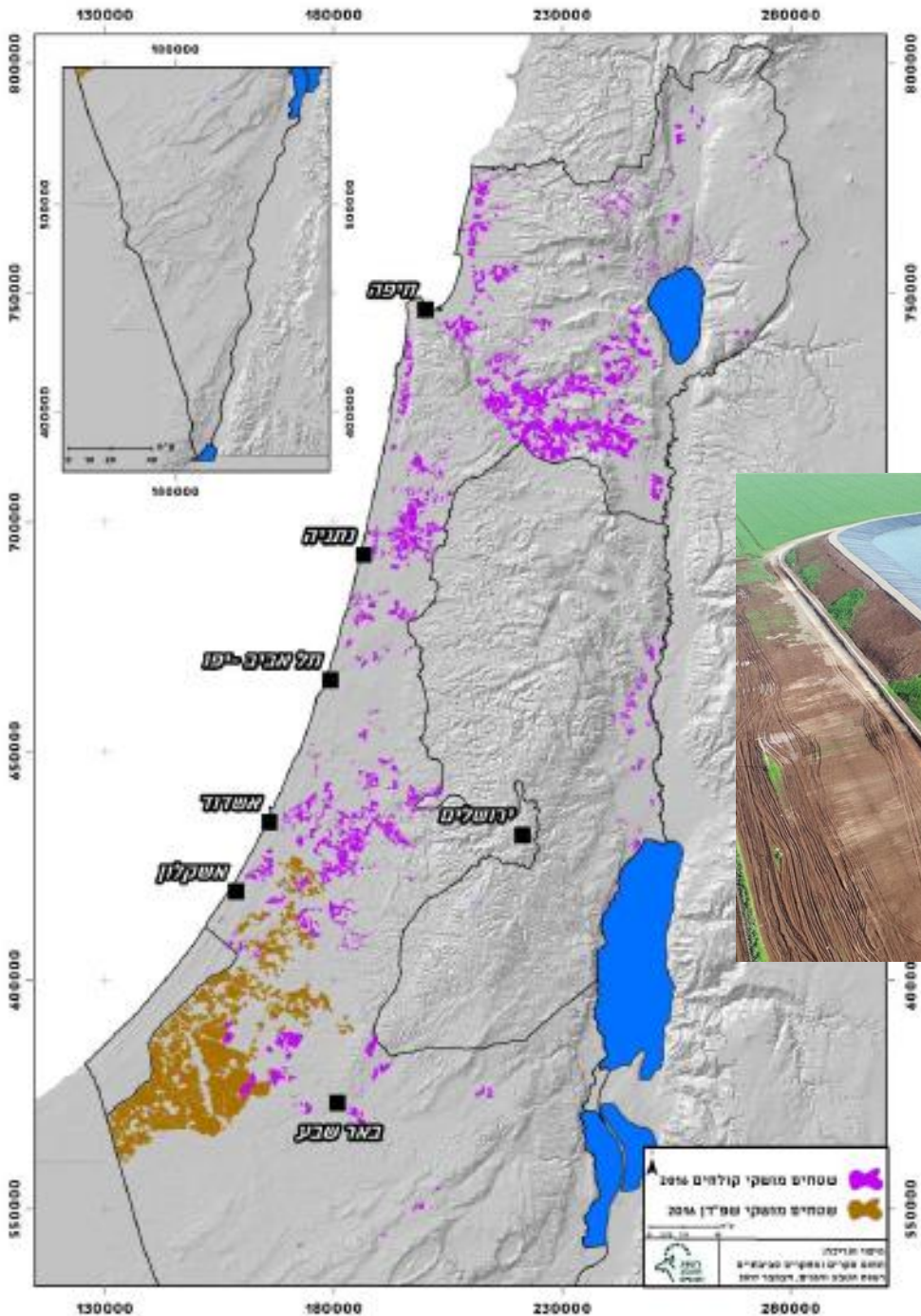


מטרות ניצול קולחין בישראל

- ❖ חקלאות – למעלה מ-90% מהקולחין
- ❖ תעשייה – חברת חשמל, מנא"י, בז"ן, מחצבות..
- ❖ גינון עירוני – ב"ש, דימונה, עין בוקק, אופקים, הרצליה...
- ❖ פנאי ונופש – שיקום הירקון



הרחבת השימוש בקולחים



מילוי ראשון של מאגר מולדת 2 –
 חורף 2017/18. צילום – אגודת המים חרוד

מקור נתונים – ועדת היגוי סקר קולחים 2016, רט"ג עבור רשות המים. ■ הרשות המ

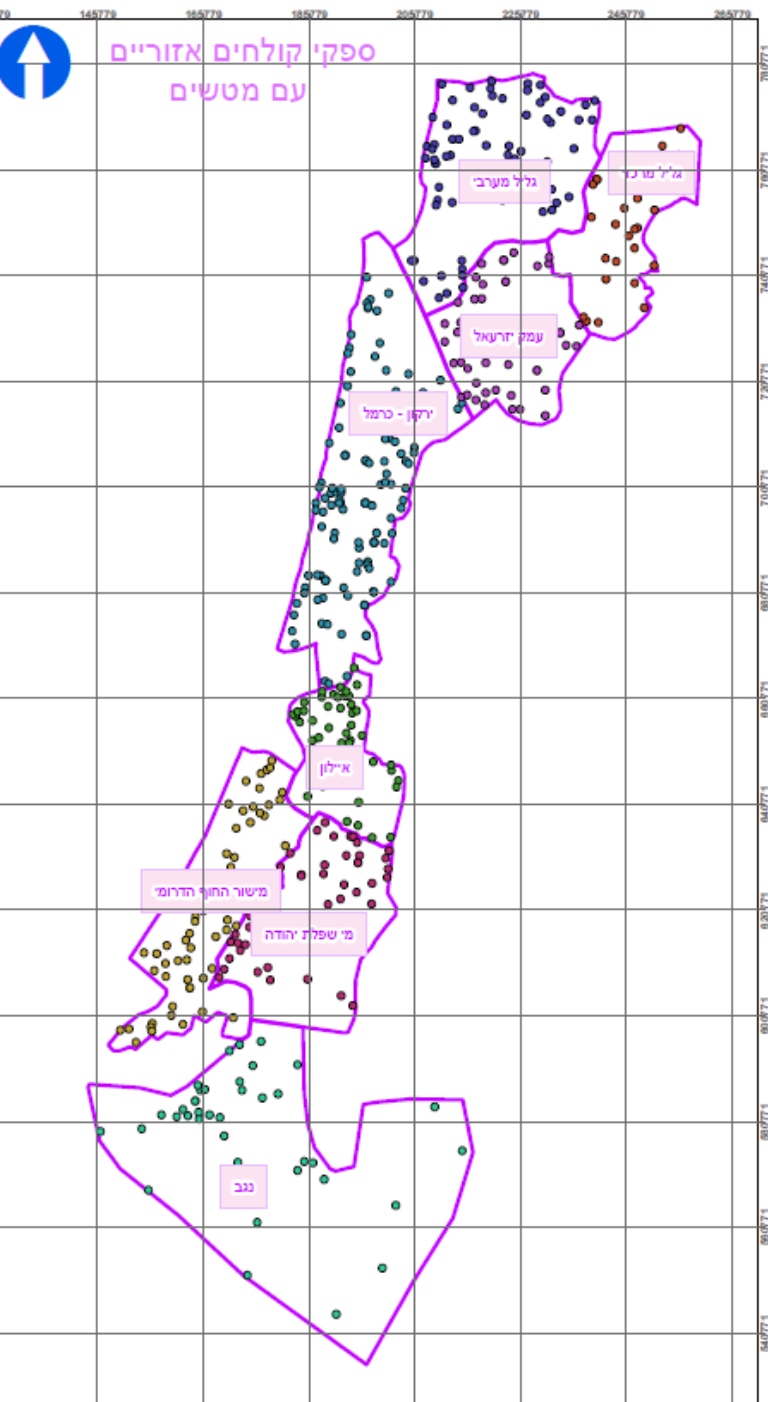
תקינה על ניצול קולחין

- ❖ בישראל תקינה המאפשרת ניצול לשימושים שונים בהתאם לאיכות הקולחים.
- ❖ בעולם עדיין אין תקינה נרחבת לניצול קולחין, אך מסתמנות 3 גישות:
 - מודל דומה לארץ
 - הבחנה בין אספקה לא ישירה (כדוגמת השפד"ן) לאספקה ישירה
 - חיוב איכות המתאימה למי שתיה
- ❖ התקינה הבין לאומית עשויה להשפיע על יכולת שיווק תוצרת חקלאית בחו"ל

ספקי קולחים מרחביים

❖ תפקידי ההתארגנות

- ✓ הבטחת אספקה לצרכנים במרחב.
- ✓ תכנון והקמה בראיה מרחבית.
- ✓ הפעלה ותחזוקה.
- ✓ שיקום וחידוש.
- ✓ צמצום שונות בתעריפים.

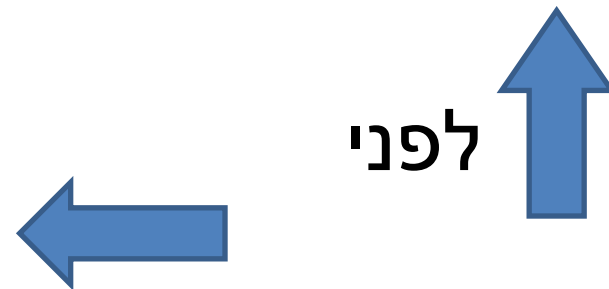
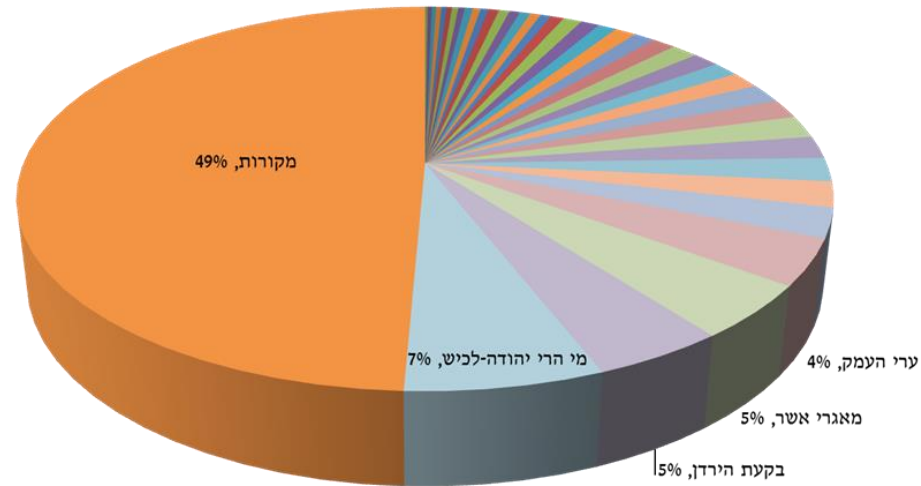
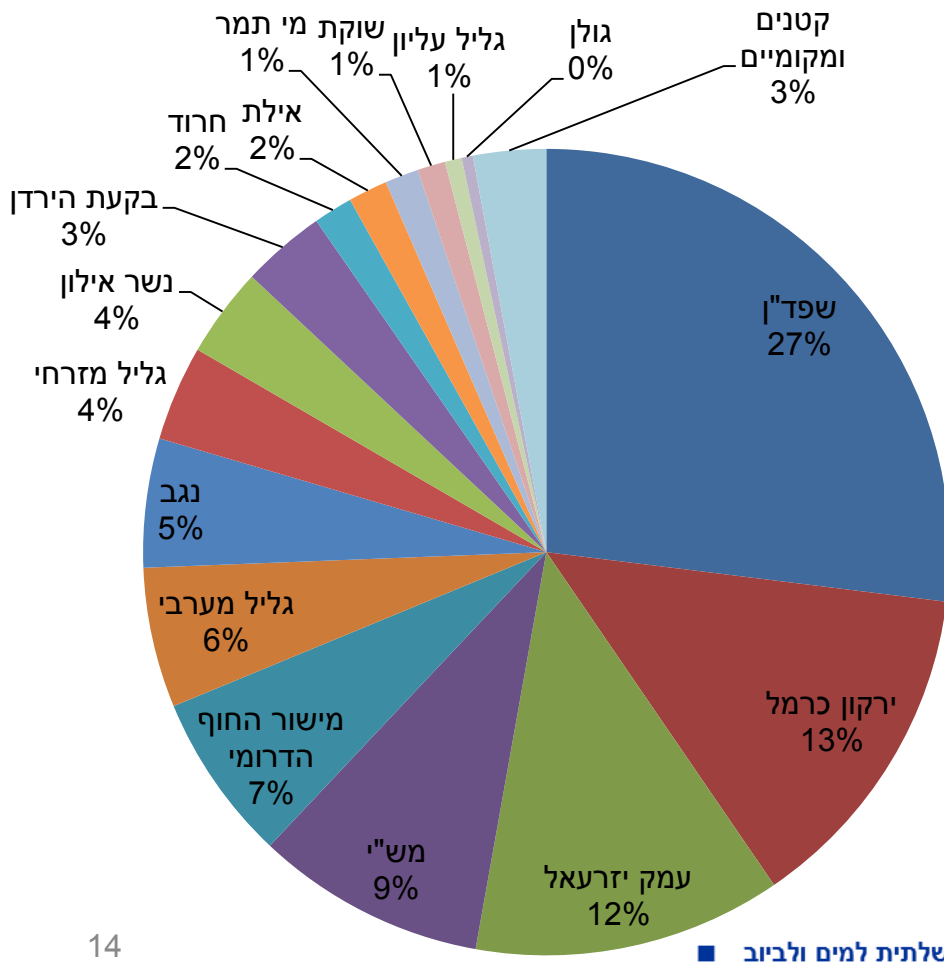


שיקולי קביעת מרחבי ספקי קולחים

מרחביים

- גבולות המרחבים עוצבו בהתאם למאזני המיס הצפויים במטרה לאפשר קיום עצמאי של כל אזור, תוך ניצול היתרונות לגודל ולהימנע מהחסרונות לגודל.
- העברת המיס בין האזורים צפויה להיות מצומצמת ולכן אין צורך במובל הקולחים הארצי שהוצע על ידי מקורות.
- התיחום התייחס רק לאזורים שיש בהם כמות קולחים מהותית. באזורים שבהם הקולחים אינם שחקן מרכזי במשק המיס או שאין חיבור טבעי בין מערכות הקולחים השכנות, עדיף שישולבו בניהול המקומי של מקורות המיס ולא כמערכת ניהולית נפרדת – גליל עליון, גולן, ערבה...
- הכללים אינם מתייחסים למי שפד"ן המסופקים על ידי מקורות.

הדמיית השפעת התארגנות מרחבית במשק הקולחין



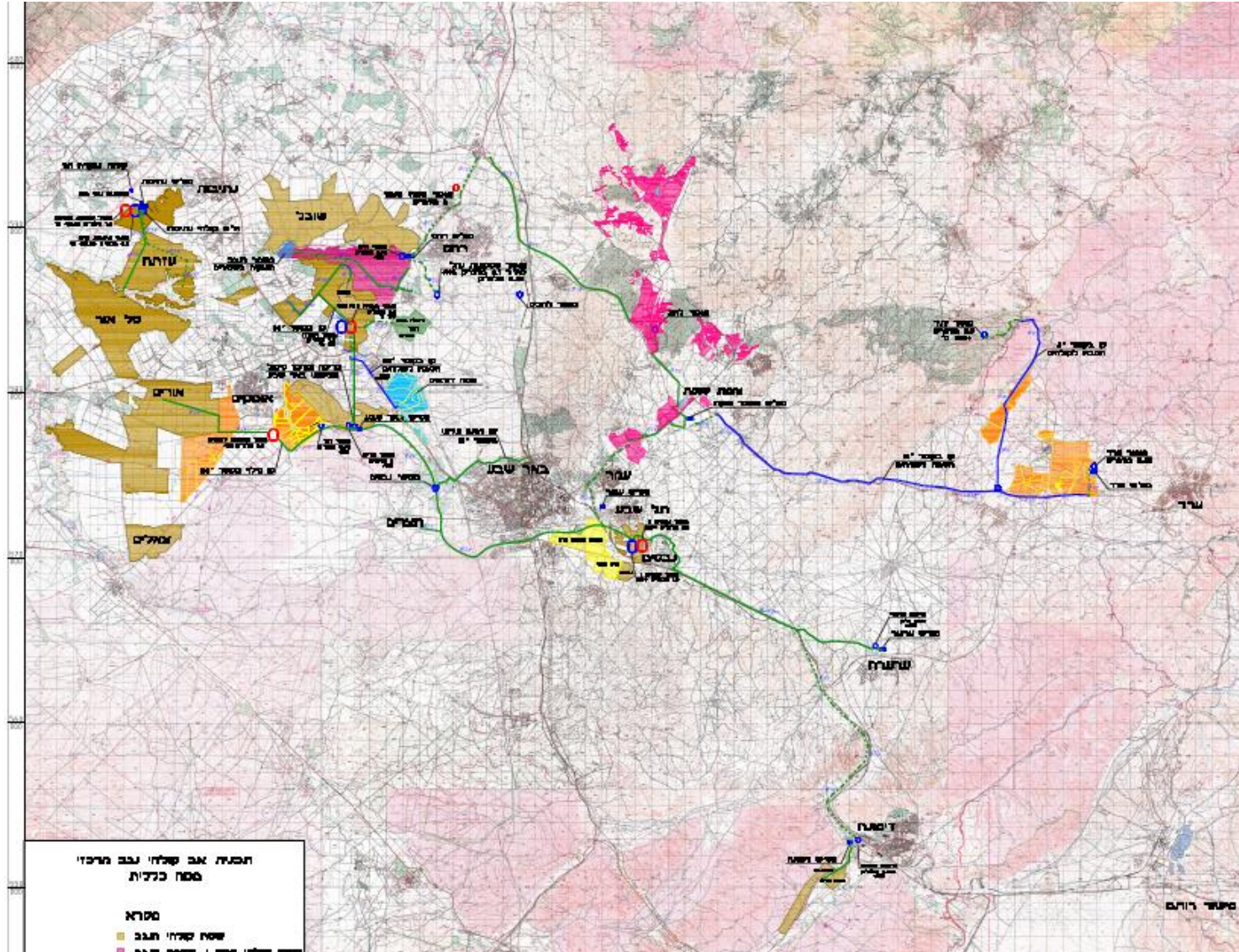
אחרי

לפני

מקור נתונים:

לפני - שקף קיים, כנראה מתחילת העשור.
אחרי - הערכה מקורבת על פי נתוני 2016.

דוגמאות למפעלי השבה – מרחב נגב



הוועדה המייעצת למתן צווי הרשאה

צו הרשאה

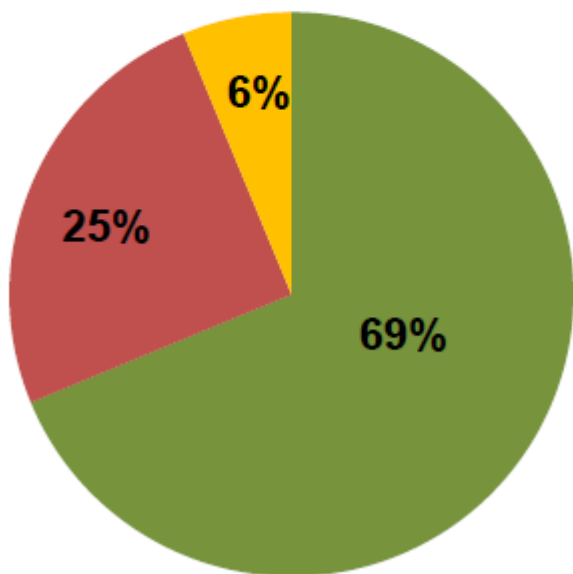
20יא. (א) שוכנע מנהל הרשות הממשלתית, לאחר התייעצות עם מי ששר הבריאות הסמיכו לכך, באחת מאלה:

- (1) כי פעולה מסויימת נועדה לטיוב המים, לשיפור איכותם, לחיטוים, למיהולם, למניעת סכנה לציבור וכיוצא באלה, או להולכת חמרים במים לצורך שאישר מראש מנהל הרשות הממשלתית;
 - (2) כי נסיבות הענין אינן משאירות ברירה אלא לאפשר סילוק שפכים למקור מים מסויים לתקופה קצובה שתפורש;
- לא יראו את הפעולה או את סילוק השפכים כזיהום מים כמשמעותו בסימן זה, אם נעשו בהתאם לצו הרשאה שנתן לענין זה מנהל הרשות הממשלתית.

הוועדה המייעצת למתן צווי הרשאה

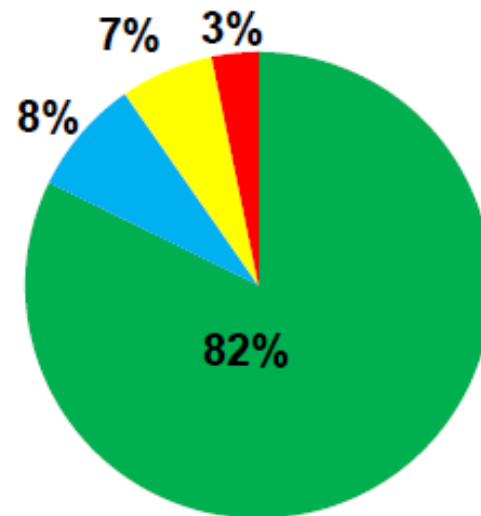
סטטוס טיפול בבקשות 2017 - נוהל חירום

■ ניתן צו ■ סירוב ■ לא ניתן צו



סיכום בקשות נוהל רגיל לשנת 2017

■ ניתן צו ■ הארכת צו ■ לא ניתן צו ■ סירוב לצו



מקור – סיכום פעילות שנתי 2017. אתי נתן

מי שפלת יהודה – הרחבת מאגר צובה



מפעל השבה מישי"א – עבודות הקמה במאגר 105



חרוד – איטום מאגר מולדת 2



קולחי לכיש – חיבור עוצם



מי שפלת יהודה – תחנת שאיבה לקולחין לרגלי מאגר צובה



חוף השרון – דחיקת צנרת לחיבור קולחי הרצליה



בקעת הירדן – הנחת מובל מזרחי

